



DVR - GRAVADOR DIGITAL DE VÍDEO

GUIA RÁPIDO DO USUÁRIO

Bem-vindo!

A série DVR/HVR, projetada especialmente para a área de segurança e monitoramento, é um produto de monitoramento digital excepcional. Ela tem o sistema operacional LINUX incorporado, que é mais estável. Além disso, usa o formato de compressão de vídeo H.264 e o formato de compressão de áudio G.711A, que asseguram a alta qualidade de imagem e a baixa taxa de erros de codificação. Bons serviços de rede aprimoram muito a capacidade de transmissão de dados na rede e de controle remoto.

Nota : O manual completo dos equipamentos podem ser visualizados e baixados pelo site www.alivebrasil.com.br.

1. Instalação básica

1.1 Instalação do disco rígido

Antes de usar pela primeira vez, é necessário instalar o disco rígido.



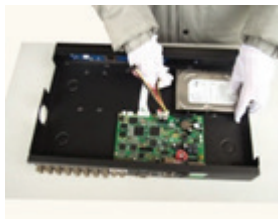
1 Retirar parafusos



2 Retirar Tampa



3 Conectar cabos de energia



4 Conectar cabos de dados sata



5 Recolocar tampa e parafusar

Nota: O DVR/HVR é capaz operar e monitorar normalmente sem disco rígido, porém não pode gravar e reproduzir.

1.2 Conexão do mouse

A série DVR/HVR tem 2 conexões USB no painel traseiro; as 2 portas USB podem ser usadas para mouse, Pen drive, disco rígido externo e DVD-RW USB.

2. Acionamento

Conectar a fonte de energia elétrica e ligar a chave liga/desliga. A luz indicadora de energia acende, indicando a ativação do DVR. Após o término do acionamento, você ouvirá um sinal sonoro. A configuração padrão de saída de vídeo é o modo de janelas múltiplas.

Nota: Ligar novamente o aparelho após uma falta de energia. O DVR/HVR irá recuperar automaticamente o estado anterior ao desligamento.

3. Desligamento

Desligar o DVR/HVR por software. O desligamento por software é feito entrando-se em [Menu] e selecionando [Logoff] na opção [Desligar].

Nota: As informações de configuração devem ser salvas antes do desligamento, ou serão perdidas.

1.2 Login

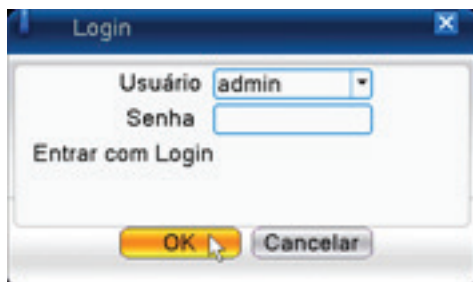


Figura 1 - Login

Após o boot do DVR, o usuário deve fazer o login; o sistema apresentará as funções correspondentes ao usuário. Há duas configurações de usuário – admin e guest. Elas não têm senha. "Admin" é autorização do superusuário; "Guest" é a autorização do usuário comum.

Proteção por senha: *Se a senha for introduzida com erro três vezes seguidas, o alarme será acionado. Se a senha for introduzida com erro cinco vezes seguidas, a conta será bloqueada. (Durante a reinicialização ou após meia hora, a conta será desbloqueada automaticamente.)*

Para a proteção de seu sistema, modificar sua senha após o primeiro login.

Para trocar a senha do usuário administrador acessar no DVR/HVR - Menu – Tool – Usuários > Alterar senha



Figura 2,3 - Usuários Alterar senha

4. Visualização

Fazer o login normalmente e escolher o status de visualização com diversos menus. A data do sistema, o horário e o nome do canal são mostrados em cada janela de visualização. O vídeo de monitoramento e o status de alarmes são mostrados em cada janela.





1		Status da gravação	3		Perda de vídeo
2		Deteccção de movimento	4		Bloqueio de câmara

tabela 1 - Ícone de visualização

5. Configuração da gravação

Definir os parâmetros de gravação no canal de monitoramento. Para fazer a configuração, entrar em **Menu > Gravação >**

Configuração. A configuração padrão do sistema é de gravação contínua 24 horas.

Nota: Há pelo menos um disco rígido de leitura-gravação se o DVR gravar normalmente (consultar o item 4.5.1, Gerenciamento do disco rígido).



Figura 4 - Configuração da gravação

Câmera Escolher o número de canal correspondente para definir o canal. Escolher a opção "Todos" para definir todos os canais.

Redundância Escolher o arquivo de gravação e backup em dois discos rígidos. Um disco é de leitura-gravação e o outro é o disco redundante.

Tamanho Definir a duração de cada arquivo de vídeo. A duração padrão é de 30 minutos.

Pré-Gravação Gravar 1-30 segundos antes da ação (o comprimento do arquivo é decidido pelo fluxo de códigos).

Modo Definir o estado do vídeo: configuração, manual e parada.

Gravar De acordo com o tipo de vídeo definido (regular, detecção e alarme) e o intervalo de tempo.

Manual Clicar no botão "all" e fazer a gravação de canal correspondente, sem importar o estado.

Parar Clicar no botão "stop" e interromper a gravação do canal correspondente, sem importar o estado.

Período Definir o intervalo de tempo da gravação comum. A gravação iniciará apenas dentro da faixa definida.

Modo de Gravação Definir o tipo de gravação: Contínua, detecção ou alarme.

Contínua Realizar uma gravação contínua no intervalo de tempo definido. O tipo de arquivo de vídeo é "R".

Detecção Acionar o sinal de "detecção de movimento", "máscara da câmera" ou "perda de vídeo". Quando o alarme acima for definido como gravação de abertura, o estado de "gravação de detecção" estará ativo. O tipo de arquivo de vídeo é "M".

Alarme (Disponível para alguns modelos de DVR/HVR) acionar o sinal de alarme externo no intervalo de tempo definido. Quando o alarme acima for definido como gravação de abertura, o estado de "gravação de detecção" estará ativo. O tipo de arquivo de vídeo é "A".

Botão	Função	Botão	Função
	Reproduz/Pause		Para trás
	Parar		Reproduz lento
	Quadro anterior		Avanço rápido
	Proximo quadro		Imagem anterior
	Repetir reprodução		Proxima imagem
	Tela cheia		

Tabela 2 - Legenda do controle de reprodução

Nota: A reprodução quadro a quadro é realizada apenas no estado de reprodução "pausa".

Funções Especiais

Playback Preciso: Fazer o login normalmente e escolher o status de visualização com diversos menus. A data do sistema, o horário e o nome do canal são mostrados em cada janela de visualização. O vídeo de monitoramento e o status de alarmes são mostrados em cada janela.

Zoom local: Quando o sistema está no modo de reprodução de tela cheia em uma única janela, é possível arrastar o mouse na tela para selecionar uma seção e depois clicar com o botão esquerdo do mouse para dar um zoom no local. Para sair, clicar com o botão direito do mouse.

5. Configuração de rede

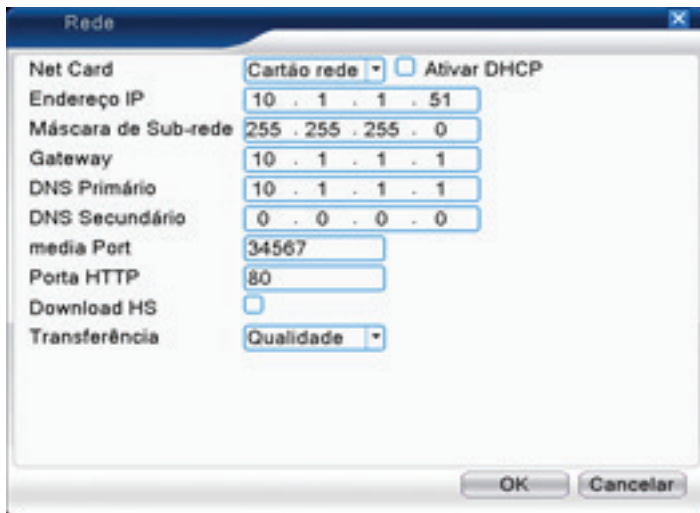


Figura 5 - Configuração de rede

A configuração da rede é feita em **Menu>Sistema>Rede**

Endereço IP Definir O endereço IP. Padrão: 192.168.1.10.

Máscara de sub-rede Definir o código da máscara de subrede. Padrão: 255.255.255.0.

Gateway Definir o gateway padrão. Padrão: 192.168.1.1.

O endereço IP e o roteador devem estar no mesmo segmento de rede. Por exemplo, o endereço IP do roteador é 192.168.1.1 e a máscara de subrede é 255.255.255.0. De acordo com a configuração padrão, em geral o gateway padrão é o endereço IP do roteador, portanto, insira o endereço IP 192.168.1.10 no navegador IE para acessar o equipamento de LAN como um monitoramento da imagem de operação no equipamento de acesso remoto da rede pública para monitoramento. Consultar a configuração detalhada no item "Referência de configuração da rede".

Nota: O endereço ip padrão não significa que é o endereço da rede que o DVR/HVR foi conectado. Uma forma de se conseguir o IP local da rede é Ativar o DHCP no Menu Rede reiniciando o equipamento e obtendo assim o ip automaticamente.

Obs : O Roteador da rede do usuário precisa esta em DHCP. Após o identificar o ip deve se desativar o DHCP do DVR/HVR.

A conexão de rede/cabo e obtenção de ip recomendamos que seja feito por um profissional em informática.

6. Configuração de Alarmes



Configuração da detecção de movimento. Configurar o equipamento DVR/HVR para emitir um alarme, gravar e colocar a câmera PTZ em uma posição pré-definida quando houver um objeto em movimento nas áreas designadas, de segunda a sexta-feira.

Passo 01

Selecionar: Menu > Alarme > Detecção de Movimento e entrar na interface de configuração.

Passo 02

Selecionar o canal e ajuste o nível de sensibilidade, depois definir o período de tempo do monitoramento de alarmes. Definir a área de monitoramento. Clicar no botão "Ativar" e selecionar as áreas desejadas. O padrão de seleção, seleciona todas as áreas. A seguir, clicar com o botão direito para selecionar "**Janela Anterior**".

Passo 03

No estado de alarme, o DVR pode tomar medidas de vinculação - saída de alarme, gravação, tour, ativação de PTZ, instantâneo, mostrar mensagem, enviar e-mail e campanha.

Passo 04

Definir os parâmetros de alarme para outros canais, repetindo as etapas 2 e 3.

Nota: O método de configuração de bloqueio de vídeo, perda de vídeo e entrada de alarmes é semelhante ao de detecção de movimento.

7. Controle de TPZ

As operações de PTZ são fáceis, seguindo as etapas descritas a seguir.

Passo 01

*Definir os parâmetros básicos, como canal e protocolo. **Menu > Sistema > PTZ***

Passo 02

No estado de visualização de menu, entrar no menu da operação de PTZ.

Passo 03

Com um clique no botão direito do mouse, escolher "Controle PTZ" e selecionar a operação de PTZ geral. Outro método possível é clicar com o botão direito do mouse e escolher "High Speed PTZ". Mover o botão esquerdo para controlar diretamente o sentido da PTZ. Usar a roda do mouse para aproximar/afastar a câmera controlada.

Segunda parte: *Controle Remoto*

1. Controle de rede

Antes da operação pela web, é necessário conectar o equipamento à Internet.

Passo 01

Conectar o equipamento corretamente com a Internet.

Passo 02

Configurar a LAN, de acordo com o item Configuração de Rede na primeira parte do manual.

Passo 03

Com um clique no botão direito do mouse, escolher "Controle PTZ" e selecionar a operação de PTZ geral. Outro método possível é clicar com o botão direito do mouse e escolher "High Speed PTZ". Mover o botão esquerdo para controlar diretamente o sentido da PTZ. Usar a roda do mouse para aproximar/afastar a câmera controlada.

Passo 04

Serviço DDNS. Você poderá solicitar o DDNS gratuito da Alive em: **<http://www.aliveddns.com.br>**, ou ainda pode utilizar outros serviços em **<http://www.no-ip.com>** e **<http://www.dyndns.com>**.

Nota: Para maiores informações sobre DDNS ALIVE GRATUITO consulte tutorial em suporte e atualização de firmware no site **www.aliveddns.com.br** ou pelo canal **<http://youtube.com/alivedobrasil>** > **Vídeo Configurando ALIVE DDNS no DVR.**

Passo 05

Configuração do DDNS. Assegurar-se de preencher as informações corretas em **Menu->Sistema->Serviços->DDNS**



Figura 7- Menu – System - Serviços

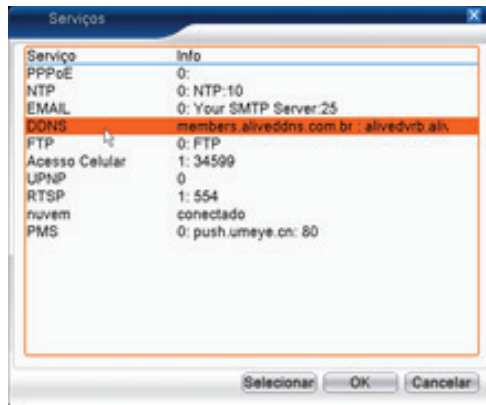


Figura 8 - Serviço DDNS

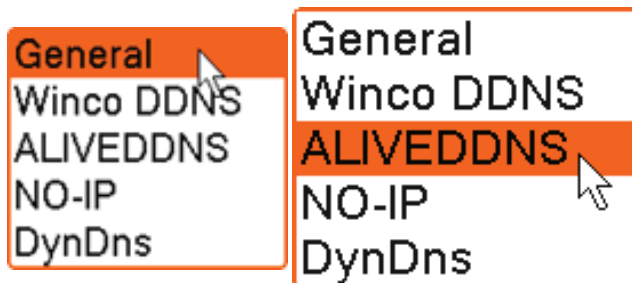


Figura 9,10– General / Aliveddns

Nota: Escolher uma das opções disponíveis, a configuração dos campos são iguais para **General e Aliveddns**.

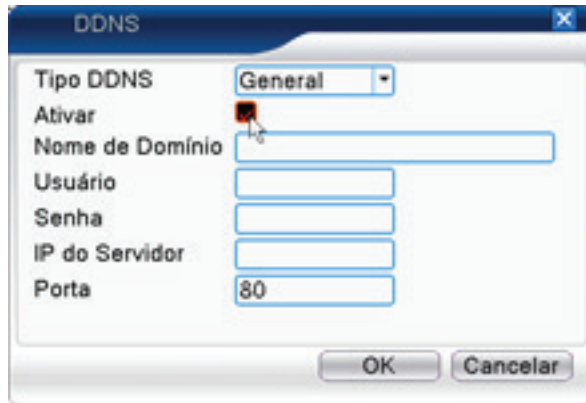


Figura 11 - Tipo de DDNS

Tipo DDNS General > Ativar

Nome de Domínio meusubdominio.aliveddns.com.br

Usuário meusubdominio.aliveddns.com.br

Senha Senha do domínio criado

IP do servidor members.aliveddns.com.br

Porta 80 (Não alterar esta porta)

Nota : O dispositivo deve estar na mesma rede que o PC.
Se não conseguir se conectar, verifique se o IP do dispositivo está funcionando.

2. Monitoramento Remoto

Após a conexão à rede, há dois métodos que podem ser usados para o monitoramento remoto - o software de cliente e um navegador comum ou por aplicativos gratuitos da Alive. O software de cliente (CMS) é um software profissional, seguro, conveniente e estável, usado no monitoramento de diversos equipamentos. É a melhor opção e recomendamos ao cliente seu uso. O navegador é o existente no sistema, como, por exemplo, o Internet Explorer.

3. Software do Cliente

O software CMS é usado em um computador e manipula diversos DVR ao mesmo tempo.

Passo 01

Retirar o CD da caixa de acessórios, depois copiar o software CMS instalado nele.

Obs: : *Recomendável fazer o download do CMS pelo site www.alivebrasil.com.br > Produtos > DVR > Selecionar o modelo do DVR/HVR – Aba de Downloads > Software DVR/HVR Alive(CMS). Assista o vídeo no canal <http://youtube.com/alivedobrasil> > Configurando CMS Alive, acesso IP, Nuvem e DDNS.*

Passo 02

Depois de instalar esse software no PC local, abrir o sistema operacional de acordo com a figura 7. Entrar na interface de adição de dispositivos usado.

Nota: : Ao abrir o software o usuário administrador é Super, a senha em branco.

Sistema > Gerenciador de dispositivos > Adicionar dispositivo e depois inserir as informações necessárias do DVR, usando os prompts a seguir para manipular o equipamento especificado. O método é o mesmo usado para a web.

Passo 03

É possível acrescentar diversos DVR para monitorar a operação, repetindo esta operação.

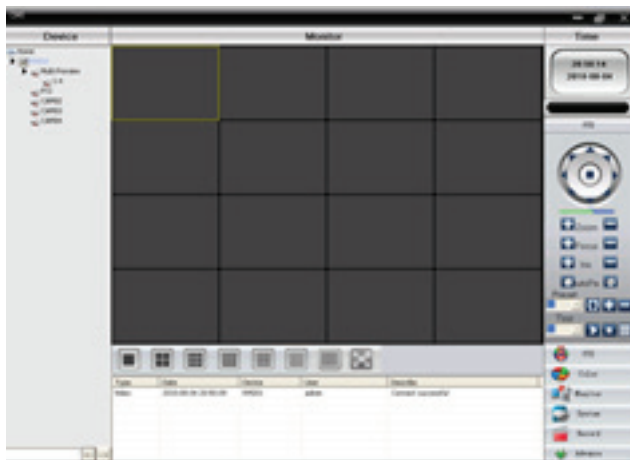


Figura 12 - Interface do CMS

3.2 WEB

Após a conexão da rede, faça o login do DVR usando o navegador existente no computador para fazer o monitoramento remoto.

Passo 01

Conectar o equipamento. Abrir o navegador da web, depois inserir o endereço IP na barra de endereço do equipamento. Por exemplo, se o www.interside.org

endereço IP do equipamento é 10.6.0.114, inserir **http://10.6.0.114** na barra de endereço para conectar. Após a conexão com êxito, é mostrada a seguinte interface.

Nota: : No primeiro acesso será necessário instalar plugin activex. Consulte nosso canal no **http://youtube.com/alivedobrasil > Video Configurando acesso via Internet Explorer .**



Figura 13 - Interface de login à Web

Passo 03

Login Inserir o nome do usuário e a senha do DVR/HVR. A identificação padrão do usuário Administrador é admin e a senha em branco.

Nota: : Recomendamos o usuário trocar a senha do administrador.

Após o login, será mostrada a interface a seguir:

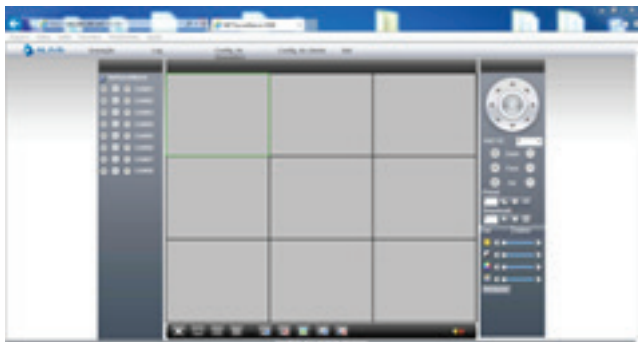


Figura 14 - Interface Internet Explorer

3.3 Nuvem

Acesso via nuvem pode ser feito pelo **Internet Explorer > <http://XMEYE.NET>**
> Selecionar idioma para Português.

Acesso por dispositivo ou por Usuário.



Figura 15 - Interface XMEYE.NET Acesso Nuvem

Nota : Por dispositivo ou por usuário precisará do número de série do DVR/HVR, o serial pode ser obtido em **Menu - Info**

4. Operação básica na Web

A operação pela web é feita usando-se a interface de operação mostrada na figura 8.

Split Escolher o modo de visualização de imagens – Tela cheia, 1 Tela, 4 Telas, 8 Telas, 16 Telas.

Reprodução Entrar no modo de reprodução entrar na aba Gravação, que suporta a reprodução simultânea de diversos canais.

Log Mostrar as informações do registro.

Conf. Dispositivo Configuração o DVR/HVR pode ser feito por esta opção do web browser.

Canal operação Para abrir os vídeos. Clicar com o botão esquerdo e escolher uma janela à esquerda. Escolher o canal correspondente à direita e clicar duas vezes sobre o vídeo. Abrir o vídeo do segundo canal, escolher uma janela à esquerda, depois, escolher o canal correspondente à direita e clicar duas vezes sobre o vídeo. Repetir as instruções para abrir outros canais. Se escolher a janela de um vídeo aberto e depois abrir outros canais à direita, o sistema fechará todos os canais e abrirá um novo canal. Os usuários podem ajustar o modo da imagem dos canais de vídeo abertos.

Fechar o canal: Clique com o botão direito do mouse sobre os canais que deseja fechar. Ou fechar todas as janelas para fechar os canais de vídeo abertos.

Esta série permite a personalização do design e da operação de visualização através do pressionamento de teclas, ampliação local em qualquer área da interface de visualização, programação da ativação e do desligamento, upload em FTP, 3G&WIFI, e assim por diante. A seguir, são descritas as funções de codificação, reprodução de diversos canais e configuração de monitoramento móvel.

1. Configuração da codificação (encoder)

As funções de reprodução de alta qualidade e monitoramento remoto do DVR/HVR são definidas pela configuração dos parâmetros de codificação.



Figura 16 - Configuração da codificação

1.1 Configuração da codificação para cada canal

Nota: Apenas alguns modos do DVR suportam a troca de resolução.

Passo 01

Entrar na operação local usando **Menu > Sistema > Encoder**
(para configuração remota, clicar com o botão direito do mouse e escolher "config" em **Sistema > Encoder**) .

Passo 02

Escolher o canal 1, definir a resolução como D1 (25 fp) ou outra resolução.

Passo 03

Escolher o canal 2, definir a resolução como CIF (25 fps,). Clicar com o botão direito do mouse ou selecionar "Avançado" e depois pressionar o botão "Copiar".

Passo 04

Escolher o canal 3, clicar com o botão direito do mouse ou selecionar "Avançado" e depois selecionar "Colar". A operação do canal 4 é a mesma do canal 3.

Passo 05

Clicar em "Salvar" e depois sair.

Nota: Correspondência padrão de parâmetros de resolução é de acordo com modelo do **DVR/HVR – 720p – AHDL – D1 - CIF.**

1.2 Configuração de Extra Stream

O Extra Stream é usado para o monitoramento de cliente remoto e áreas de monitoramento móvel.

Passo 01

Habilitar o Extra Stream.

Passo 02

Definir a taxa de quadro e as taxas de bit. O modo de operação é o mesmo do fluxo principal.

2. Reprodução simultânea de diversos canais

O DVR conta com a mais recente combinação de técnicas de codificação para permitir a reprodução simultânea dos vídeos de todos os canais.

O DVR de 4 canais suporta a reprodução simultânea de 4 canais.

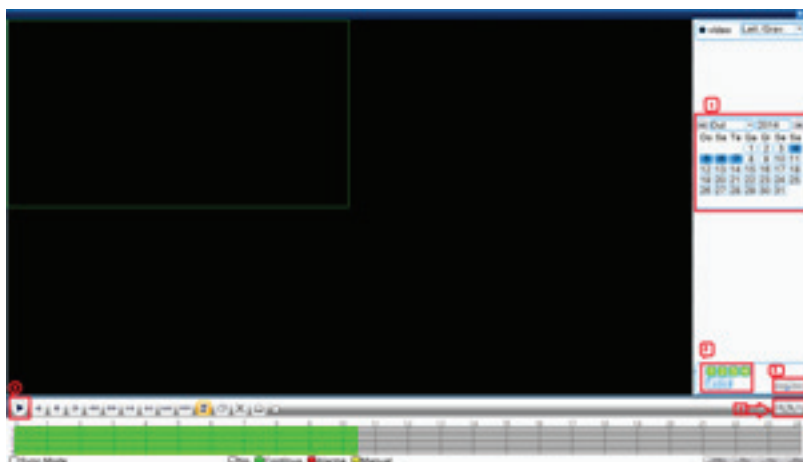


Figura 17: Reprodução de vídeo
www.interside.org

Passo 01

Definir o parâmetro de busca **Menu > Reprodução > Escolha a Data (1)**

Passo 02

Selecionar a câmera (2) ou todas e clicar no botão Procurar (3).

Passo 03

Clicar no botão lista de arquivos (4).

Passo 04

Escolher o arquivo de gravação e clicar em Play (5) ou clicar duas vezes sobre o arquivo a reproduzir na interface de reprodução.

3. Reprodução de vídeo

Há dois métodos para reproduzir os arquivos de vídeo existentes no disco rígido.

Opção 01

Usando o atalho na área de trabalho.

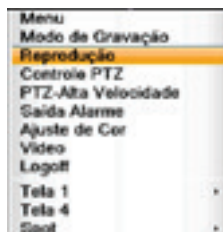


Figura 18 - Atalho para Reprodução
www.interside.org

Opção 02

Menu>Gravação>Reprodução.

Nota : O disco rígido onde os arquivos de vídeo são salvos deve estar configurado para o estado de leitura-gravação (Consultar Menu, Gerenciamento do disco rígido).

Menu – Tool – Gerenciar HD



Figura 19, 20 - Gerenciar HD

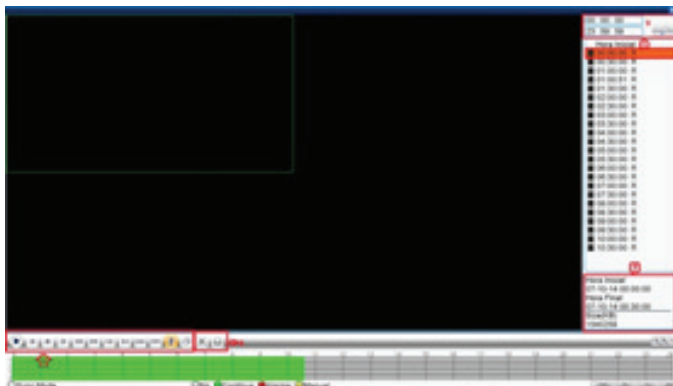


Figura 21 - Reprodução de vídeo

1.Opção do arquivo

3. Busca de arquivos

4. Controle de reprodução

2.Informações do arquivo

5.Backup de arquivos

Procurar Procurar o arquivo de acordo com o parâmetro de busca.

Backup Fazer o backup de arquivos a partir do disco rígido.

Contr. de reprodução Consultar mais informações na página seguinte.

4. Monitoramento remoto de diversos canais em tempo real

Esta opção apresenta técnicas de fluxo extra para o monitoramento remoto e simultâneo de diversos canais em banda estreita (baixa velocidade de rede).

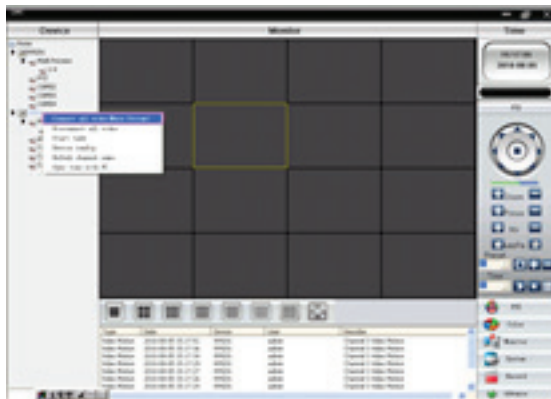


Figura 22 - Interface de CMS

Passo 01

Habilitar extra stream **Menu->Sistema->Encoder**

Passo 02

Abrir o CMS e fazer o login.

Passo 03

Depois de acrescentar os dispositivos, clicar com o botão direito sobre o nome do dispositivo para selecionar "Connect all video (Main stream)".

5. Monitoramento móvel – (Smartphones – Tablet)

Para dispositivos com sistema operacional Android usuário deverá baixar aplicativo Alive Super no aparelho. Para sistemas IOS poderá utilizar os aplicativos Alive ou Alive Cloud.

Nota: Para outros sistemas operacionais utilizar aplicativo VMEYE. Para monitoramento móvel verificar se o Extra Stream no DVR/HVR esta habilitado

Passo 01

Configurar o DVR. Ir para Menu->Sistema->Encoder-> Extra Stream e habilitá-lo.

Passo 02

Verificar qual porta TCP (media porta) que esta aplicada no **DVR/HVR – menu – Rede**

Nota: Mapear a porta de TCP no roteador, depois é possível usar o dispositivo móvel.

Passo 03

Fazer o download do aplicativo Alive diretamente no aparelho utilizando **MARKET (PLAY STORE/APPSTORE/MARKETPLACE**

Obs. O aplicativo Alive é gratuito .

Passo 04

Depois de instalar com êxito o software, encontrar e executar o software, no dispositivo móvel; ver a figura 14. Adicionar o DVR/HVR pelo IP ou nome endereço de domínio em Address, pode ainda optar acesso via nuvem, basta um click em **Connection e selecionar P2P Cloud**.(nuvem).

Nota: Veja como adicionar DVR/HVR pelo nosso canal > <http://youtube.com/alivedobrasil> > Vídeos acesso remoto utilizando APP Alive Super Android > APP Alive via IOS.



Figura 23 - Interface do aplicativo Alive

Passo 05

Configuração do Aplicativo.



Figura 23 - Configuração do software do cliente móvel Cloud (nuvem)

Device name Nome qualquer de sua preferência

Connection Selecionar o tipo (Address ou P2P Cloud)

Address endereço IP ou nome de domínio do DVR

Serial No (número do serial do dvr)

User name Nome do usuário do DVR

TCP Port porta de monitoramento móvel do DVR; consultar configuração de rede (media porta).

Password Senha cadastrada no DVR

Max Channel Selecionar número de canais que dvr possui

Nota: O DVR precisa estar conectado à rede pública durante o monitoramento móvel.

Configuração similar entre sistemas operacionais diferentes:

Symbian S60:, o 3º software do sistema operacional para cliente de monitoramento móvel: **MEYE_SB_S60_3rd.sisx**

Symbian S60: o 5º software do sistema operacional para cliente de monitoramento móvel: **MEYE_SB_S60_5th.sisx**

Software para cliente de monitoramento móvel Blackberry: **MEYE_RIM.cod**

6. Gestão de canais modo Híbrido

Para acessar : **Menu – System – Gestão de canal**

A gestão de canais permite a seleção do modo de canais IP/Rede e canais analógicos com qual se determina a quantidade de câmeras IP e analógicas. Nota: A gestão de canais pode variar conforme o modelo do DVR/HVR consulte manual completo no site www.alivedobrasil.com.br > **Produtos > DVR/HVR > Selecionar modelo > Especificações Técnicas - Modo Híbrido.**

Veja também no canal <http://youtube.com/alivedobrasil> > **Vídeo Adicionando Câmeras IP no HVR Alive**



Figura 25,26 - Canal gestão

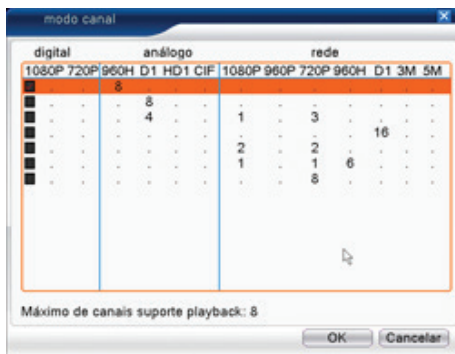


Figura 27 - Modo canal
www.interside.org

7. Adicionando câmera IP no DVR/HVR

Após seleção do modo de canal o equipamento reiniciado acessar Menu > Gestão de canais > Clicar em Digital Channels.



Figura 28 - Digital Channels

Selecionar o Canal : **Ativar** > **Click em Incluir**

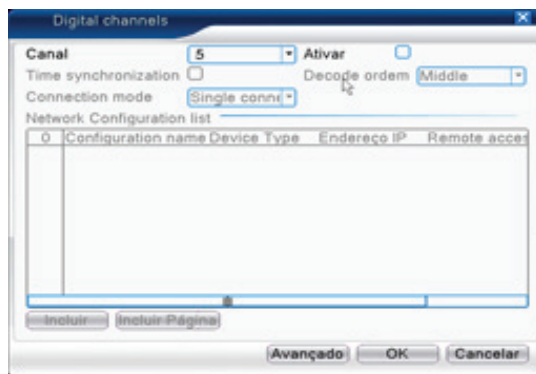


Figura 29 - Incluir câmera IP

Selecione o Protocolo Onvif e Click em Procurar.

Obs: A câmera IP deve ter o Protocolo ONVIF (Consulte o fabricante da câmera para verificar o protocolo).

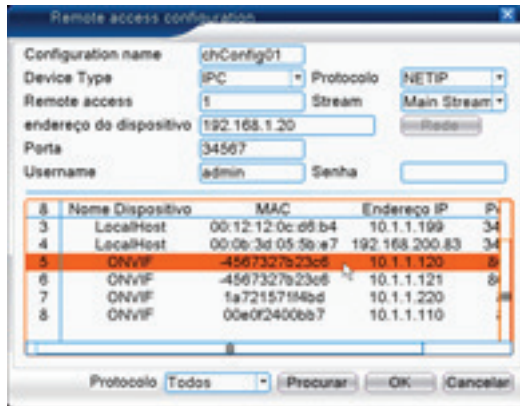
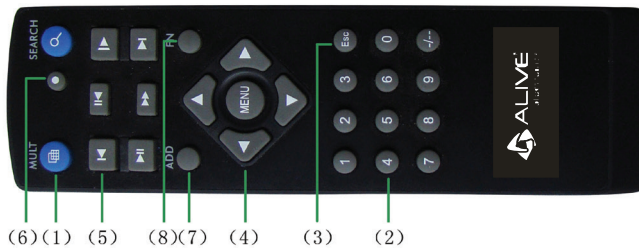


Figura 30 - Lista de câmeras

8. Operação do controle remoto



8.1 Controle remoto da série B

Núm. série	Nome	Função
1	Botão de canais múltiplos	Visualização de canais múltiplos
2	Botão de número	Introdução de senha/introdução de números/troca de canal
3	Esc	Voltar à janela anterior
4	Botão de direção	Direção e botão OK
5	Operação de reprodução	Operação básica de reprodução
6	Controle de gravação	Entrada no menu de gravação
7	Controle remoto	Introdução do número do DVR para controlá-lo
8	FN	Função de assistente

MANUAIS COMPLETOS E CARACTERÍSTICAS TÉCNICAS DOS PRODUTOS
ALIVE ESTÃO DISPONÍVEIS PARA DOWNLOAD NO SITE

WWW.ALIVEBRASIL.COM.BR

*VIDEOS PARA SUPORTE AO USUÁRIO PODERÃO SER ASSISTIDOS NO NOSSO
CANAL [HTTP://YOUTUBE.COM/ALIVEDOBRASIL](http://YOUTUBE.COM/ALIVEDOBRASIL)*



www.interside.org

8.2 Operação do mouse

Operação	Função
Clique duplo com o botão esquerdo	Clicar duas vezes sobre um item na lista de arquivos para reproduzir o vídeo.
	Clicar duas vezes sobre o vídeo em reprodução para aproximar ou afastar a imagem.
	Clicar duas vezes sobre o canal para exibi-lo em tela cheia. Clique duas vezes novamente para voltar à exibição de diversos canais.
Clique com o botão esquerdo	Escolher a opção correspondente no menu.
Clique com o botão direito	Abrir menu de atalho na área de trabalho no modo de visualização.
	Menu de atalho atual no menu.
Roda do mouse	Acrescentar ou retirar valor numérico na configuração numérica
	Alternar os itens na caixa combo
	Rolar página para cima ou para baixo na lista
Mover o mouse	Escolher o item e mover cursor até ele.



ALIVE DO BRASIL LTDA.

Rua Omílio Monteiro Soares, 319 - Fanny Curitiba - PR - CEP. 81030-000

Fone (41) 3068-8500 / contato@alivebrasil.com.br

www.alivebrasil.com.br